

*ACTIVIDADES
EN
ZONAS
1993*

*C. D. MEFISTO
ASTURIAS*

**MEMORIA DE ACTIVIDADES
MEFISTO-93**

- *Prácticas en exteriores (3 días).*
- *Visitas a diversas cavidades (10 días).*
Sumidorio del Fondadal, Pozo del Fresno, Sistema LL.11-Joulagua, Joyu Las Muñecas y Cueva Huerta (Merodio).
- *Trabajos de exploración y topografía en Amieva (2 días).*
. Pozo Liano DV= -15 m.
- *Trabajos de exploración y topografía en Ponga (19 días).*
. Llerza de Vallellamos DV= -146 m. DH= 503 m.
. Pozo Llagos DV= -14 m.
. Cueva Les Llascares DH= 70 m. en exploración.
. Llerza de Los Focellinos DV= -30 m. en exploración.
. Localización de varias cavidades.
Colaboró A.D.E.Castrillón.
- *Trabajos de exploración y topografía en Picos de Europa zona Pelabarda-Pomperi-Rondiella-Junjumia (10 días).*
. Sistema del Burdio-La Peña DH= 1585 m. DV= -140 m.
. Localización de varias cavidades.
Colaboró A.D.E.Castrillón.
- *Colaboración con A.D.E.Castrillón en El Sueve(2 días).*
. Pozo del Ventanón-Sueve, DV= -203 m.
- *Espeleobuceo (2 días).*
. Se buceó el sifón terminal de la Cueva del Burdio hasta -7 m de profundidad (MEFISTO, S.A.S.GORFOLI, BATHYNELLIDAE).
- *Descenso de cañones (8 días).*
. Riega de Rubielles (Puente Vidosa), Cañón del Dobra, Curso descenso de cañones.
- *Proyecciones y Exposiciones (7 días).*
. Proyección de un video y diapositivas sobre espeleología en el colegio Mateu de Ross, Las Vegas-Corvera.
. Exposición fotográfica y de topografías durante las fiestas de Corvera.
- *Actividades F.A.S.E (10 días).*
. Simulacro de espeleosocorro en Vegalonga.
. Actividades C.A.D.E en Peña-Castil.
. Limpieza de la Cueva del Sidrón.
. Campamento anual: limpieza de Cueva Huerta.
. IV Congreso Asturiano de Espeleología.
Comunicaciones: Llerza de Vallellamos.
Sistema del Burdio - La Peña.

Días de actividad en trabajos de zona	33
" " " " en visitas a cavidades	10
" " " " en prácticas	3
" " " " en descenso de cañones	8
" " " " en espeleobuceo	2
" " " " en divulgación	7
" " " " en actividades F.A.S.E	10

Total días de actividad 73

**RESUMEN DE ACTIVIDADES EN ZONAS
C. D. MEFISTO AÑO 1993**

- **Trabajos de exploración y topografía en el Concejo de Amieva (2 días).**
 - . Pozo Liano -15 m.

- **Trabajos de exploración y topografía en el Concejo de Ponga (19 días).**
 - . Lierza de Vallelampos -146 m. DT= 503 m.
 - . Pozo Llagos -14 m.
 - . Cueva Les Llascas DT= 70 m. "en exploración".
 - . Lierza de Los Focellinos -30 m. "en exploración".
 - . Localización de varias cavidades.
Colaboró A.D.E.Castrillón.

- **Trabajos de exploración y topografía en Picos de Europa zona Pelabarda-Pomperi-Rondiella-Junjumia (12 días).**
 - . Sistema del Burdio-La Peña DT= 1.585 m. -140 m.
 - . Localización de varias cavidades.
Colaboró A.D.E.Castrillón.
 - . Se buceó el sifón terminal de la Cueva del Burdio hasta -7 m de profundidad (MEFISTO, S.A.S.GORFOLI, BATHYNELLIDAE).

- **Colaboración con A.D.E.Castrillón en El Sueve (2 días).**
 - . Pozo del Ventanón-Sueve, -203 m.

*ZONA
PELABARDA
POMPERI
RONDIELLA
JUNJUMIA
(M. OCCIDENTAL - PICOS DE EUROPA)
1993*

*C. D. MEFISTO
ASTURIAS*

INTRODUCCION:

En el año 1992 fue asignada una zona espeleológica al Club Deportivo Mefisto dentro del Parque Nacional de Covadonga, en las proximidades del Lago Enol. Esta zona que está limitada por los ríos Pelabarda, Pomperi-Redemuña, Junjumia y por el Collado de la Rondiella, tiene una altitud comprendida entre los aproximadamente 800 metros que se alcanzan en el Cañón del Junjumia o el Pelabarda y los 1400 m. de la Sierra de Los Gurbiñales, cuya cota más alta estaría representada por el Alto Los Gurbiñales con 1.503 metros.

El tipo de roca dominante en esta zona es la Caliza de Montaña, exceptuando dos pequeñas franjas de Caliza de Picos en las márgenes de los ríos Junjumia y Pomperi, siendo precisamente en este último tipo de materiales donde se desarrolla la Cueva del Burdio.

El principal objetivo que nos marcamos durante este primer año fue realizar una nueva topografía de la Cueva del BURDIO - LA PEÑA. Esta cavidad había sido explorada y topografiada por el grupo OXFORD UNIVERSITY CAVE CLUB durante los años 60. Sin embargo todos los trabajos relativos a ella se habían extraviado y la F.A.S.E sólo contaba con unas cifras poco fiables sobre su desarrollo y la dudosa localización de la cavidad sobre un mapa, lo que motivó que tardáramos varios días en encontrar la pequeña entrada superior.

El recorrido de la cavidad es muy sencillo, destacando entre sus características morfológicas las amplias dimensiones de la mayoría de sus conductos y la ausencia de pasos estrechos dignos de mención. Hay que destacar también el complicado recorrido del agua en la Galería Principal o Media, donde el agua circula en cada tramo en un sentido diferente. Esto podría indicar que es reutilizada actualmente por otros cauces diferentes al río que la formó. También la Galería del Pito posee otro afluente que posiblemente esté formado por parte del caudal del río Pomperi, el cual se perdería muy cerca del Pozo del Alemán.

Desde un punto de vista más deportivo, la cavidad presenta un interesante y atractivo recorrido en travesía entre las dos bocas que componen el sistema.

Una vez finalizada la topografía y esta vez como actividad conjunta del C. D. Mefisto y la Sección de Actividades Subacuáticas del G.E. Gorfolí, nos planteamos bucear el sifón terminal. Se realizó un primer sondeo a finales de Septiembre sin obtener resultados

pues, debido a las fuertes lluvias caídas los días anteriores, el agua estaba muy turbia y la visibilidad era nula.

A finales de Noviembre y con mejor tiempo se realizó un nuevo intento. Esta vez contamos con la colaboración del BATHYNELLIDAE, buceándose el sifón hasta -7 m. de profundidad y 6 m. de desarrollo horizontal, observándose buenas perspectivas de que continúe. El próximo año se realizará un intento más serio de pasar dicho sifón.

Nuestros principales objetivos para 1994 serán por una parte, explorar algunas zonas pendientes dentro de la cueva, buscar posibles nuevas entradas al sistema y como ya hemos comentado antes, realizar un nuevo intento de bucear el sifón. También intentaremos remontar de nuevo la cascada final de la Surgencia del Arco del Pomperi (B-2), en busca de una posible continuación aguas arriba.

Durante la exploración pudimos constatar que la cavidad efectivamente había sido objeto, bastantes años atrás, de estudio por otros grupos. Cerca de la entrada superior y en "La Sala" existen algunas pintadas y además hemos encontrado restos de carburo en el río. A pesar de todo, el estado de conservación de la cavidad es en general bastante bueno y esperamos que los posibles grupos que se decidan a visitar la cavidad en un futuro, hagan todo lo posible por mantenerlo así.

SISTEMA DEL BURDIO - LA PEÑA (B1-B3)

X= 337.020

Y= 4791.410

Z= 1.103

DESARROLLO TOTAL: 1.585 m.

DESNIVEL: -140 m.

RECORRIDO EN TRAVESIA: 750 m.

DESNIVEL ENTRE BOCAS: -103 m.

ACCESO:

Desde el refugio de pastores de la Vega de Enol, continuamos por la pista hasta Pandecarmen, lugar donde se dejan los coches. A partir de aquí se continúa a pie por el camino de Vegarredonda.

Poco antes de llegar al Pozo del Alemán, tomamos una pequeña senda a la derecha, con dirección a los Llanos del Burdio y que desciende hasta el río. Una vez atravesado éste, el camino asciende por la roca y pocos minutos después llegamos a un pequeño rellano, donde abundan las ortigas. La cueva se encuentra en la base de la pequeña pared rocosa y posee una boca muy estrecha caracterizada por una fuerte corriente de aire, que es succionado o expulsado según la época del año y que desde un primer momento nos hizo pensar en la existencia de otra entrada.

DESCRIPCION:

En la cueva se distinguen claramente tres pisos o niveles comunicados entre sí por pequeños pozos.

Al piso superior se accede desde la entrada y consiste en una galería caótica y descendente que recorreremos durante unos 45 m., hasta llegar a un paso estrecho y ascendente, detrás del cual un P.13 interrumpe la galería.

Frente a nosotros se encuentra una galería más alta. Para acceder a ella debemos descender el pozo hasta una repisa y desde aquí realizar una escalada algo arriesgada para alcanzarla, siendo conveniente instalar una cuerda. Esta galería continúa durante unos 90 m. y por ella apenas circula el agua, mostrando un suelo cubierto de goures prácticamente colmatados de barro.

Al piso medio accedemos descendiendo el P.13 hasta su base, que normalmente es un pequeño lago donde el agua llega en algunos puntos hasta la rodilla.

Continuamos por la galería hasta llegar a una sala bastante amplia con techo bajo y abundantes formaciones, "Sala del Sumidero". En esta sala y a la derecha, un sumidero recoge el agua de un pequeño cauce proveniente de una galería lateral, "La Galería del Pito", que se

prolonga durante unos 100 m. y consiste en un meandro de techo elevado, cuya altura no llegamos a observar en algunos tramos. Un pequeño río discurre por ella, el cual surge entre las piedras del suelo al final de la galería. Es muy probable que el origen de este cauce esté relacionado con posibles pérdidas del río Pomperi, ya que la galería discurre en su tramo final a escasos metros de éste y a una cota muy parecida.

Volviendo a la "Sala del Sumidero", descendemos por ésta y seguimos por una repisa dejando a nuestra izquierda una sucesión de pequeñas marmitas, hasta llegar a una enorme, de apreciable belleza, que ocupa todo el ancho de la galería. Dicha marmita es el punto de partida de una vía de pequeños pozos que nos llevarán hasta la "Galería del Río" o piso inferior, que describiremos posteriormente.

Cruzando la marmita por arriba, continuamos por la galería principal y llegamos a una larga sala con grandes acumulaciones de barro, además de arena y algunos bloques. En su extremo, un pequeño lago recoge el agua que gotea del techo. A partir de aquí el agua sigue dos caminos diferentes. La mayor parte del caudal discurre por la sala y acaba precipitándose por la marmita que inicia la vía de pozos. El resto del agua, apenas un hilillo, corre en sentido contrario y desciende por unos estrechos toboganes excavados en barro hasta una pequeña sala, en cuya parte alta encontramos un embudo donde apreciamos rellenos producidos por el agua. Por encima de éste una trepada da acceso a un meandro descendente que nos sitúa en el Sifón-Surgencia, punto final de la Galería Principal o Media.

En época de crecidas este último tramo de la cueva, desde los toboganes hasta el Sifón-Surgencia suele encontrarse completamente inundado por el agua.

Volviendo atrás, hasta la marmita, podemos iniciar la vía de pozos desde dos sitios; bien desde el fondo de la misma, donde una sucesión de pequeños saltos y marmitas nos llevan hasta la cabecera de un P.8; o bien desde la galería principal (opción más aconsejable), donde una rampa lateral y un P.5 nos sitúan en la cabecera del mismo P.8. A partir de aquí una sucesión de pequeños saltos y bellas pozas, nos sitúan en el mayor aporte de la cavidad, cuyo curso no abandonaremos hasta el sifón terminal. A continuación cruzamos un par de pequeñas pero profundas marmitas y nos situamos en la cabecera de un molesto P.15. Debido a la cantidad de agua que cae, el pozo está instalado con varios fraccionamientos para evitar la cascada.

En su base, la estrecha cabecera de un P.3 con fuerte corriente de aire, nos hace pensar en la posible existencia de una entrada inferior. Seguimos la marcha por una serie de marmitas y un incómodo meandro, cuyo techo no llegamos a apreciar en varios tramos, hasta

la cabecera del P.20 "EL Paralelo". El agua se precipita por su estrecha boca; pero una ventana que alcanzamos fácilmente en oposición, nos permite descenderlo en seco por un pozo paralelo, aterrizando sobre una preciosa marmita. A continuación descendemos un R.2, y llegamos a una enorme sala repleta de grandes bloques, entre los que desaparece el río. En esta sala existen un par de rampas laterales ascendentes que finalizan enseguida, destacando una de ellas por su gran tamaño y morfología freática. En esta sala y con época de grandes lluvias, cae desde el techo una cascada al inicio de la otra rampa. Al final de la sala, tras un destrepe, reencontramos el río y continuamos por un amplio y cómodo meandro de gran belleza cuyo techo no se llega a apreciar en ningún momento. Aquí el agua discurre silenciosamente atravesando alguna que otra marmita profunda; una de ellas, "la Marmita Asesina", es necesario instalarla con cuerda, ante la posibilidad de no poder remontarla a la vuelta. Enseguida alcanzamos la zona de "Las Ferrazas", donde el agua ha vuelto a excavar antiguos depósitos, formando un fino techo de cantos rodados cementados. Unos metros más allá llegamos a una pequeña sala con un bloque en el centro y un falso suelo de cantos cementados. Desde ésta y siguiendo el río, pasamos un corto tramo muy bajo y estrecho donde nos vemos obligados a reptar entre el agua hasta alcanzar la cabecera de una empinada rampa (R.8) por la que se precipita el agua, y que es necesario instalar, alcanzando enseguida el sifón terminal. El río que recorre la cueva, reaparece casi con total seguridad en una cueva-surgencia, situada algo más abajo del Arco del Pomperi.

Volviendo a la sala y ascendiendo una expuesta rampa a nuestra derecha, llegamos a una amplia galería fósil con algunas formaciones. Continuamos por ella y nos metemos de nuevo en el agua. A partir de aquí el resto de la galería está inundada, "Galería Abyss", siendo necesario nadar en el último tramo. Después de trepar por una colada, apreciamos la luz del exterior que proviene de una ventana lateral. Para llegar a ella, un pequeño pasamanos nos permite rebasar un lago muy encajonado y llegar hasta la ventana. Desde ésta un P.8 nos deja en la mitad de una enorme sala de derrumbe (B-3) por la que alcanzamos el exterior, a pocos metros del Arco del Pomperi.

SURGENCIA DEL ARCO DEL POMPERI (B2).

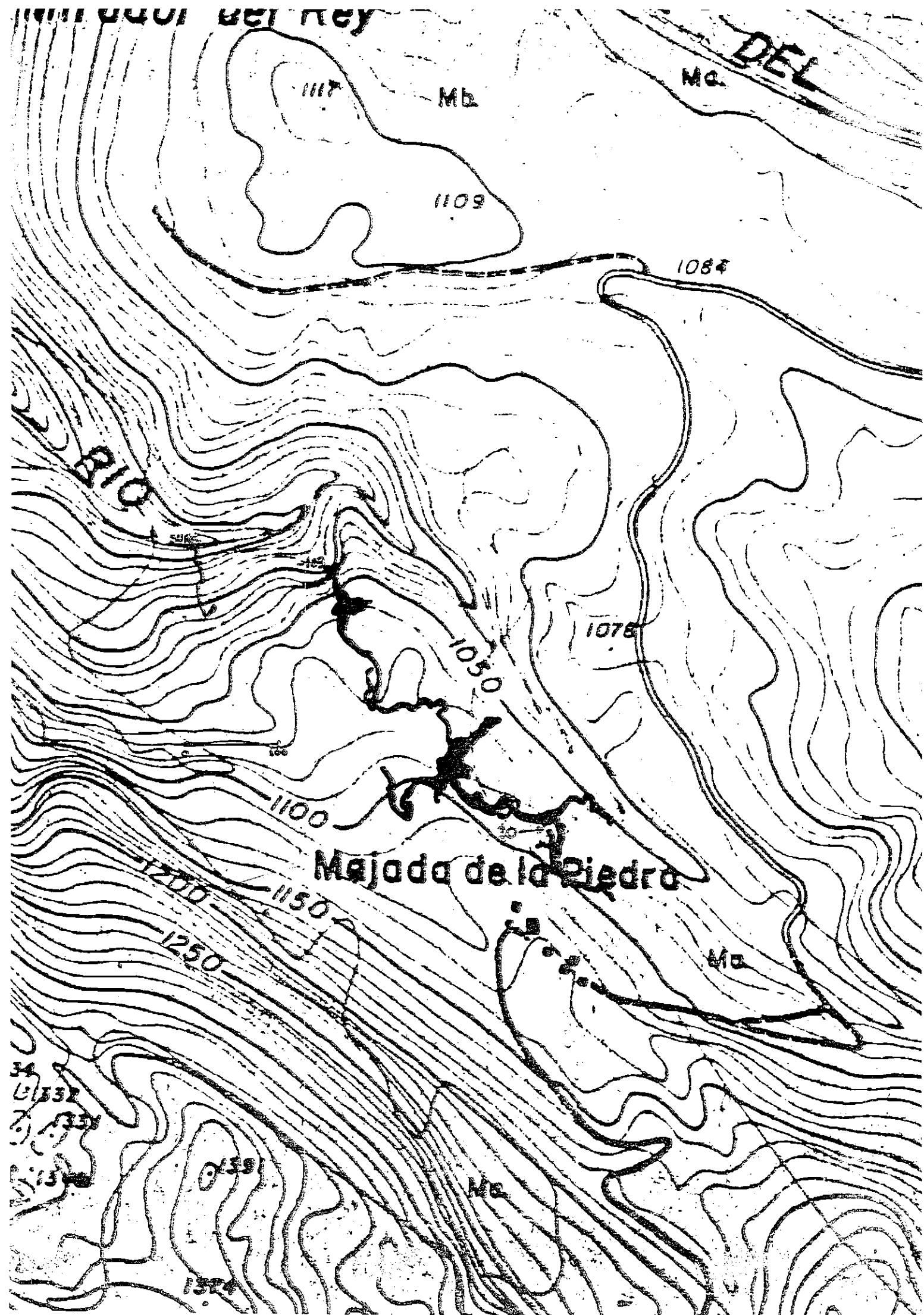
X= 336.620 Y= 4791.740 X= 925

DESARROLLO TOTAL... = 109 m.

DESNIVEL..... = +23 m.

Algo por debajo del Arco del Pomperi y en la margen izquierda del río, existe una surgencia penetrable. La cavidad posee una gran boca de entrada y se puede recorrer durante algo mas de 100 m., finalizando en una gran marmita donde se precipita una cascada, proveniente de un grieta en la pared. En Noviembre de 1993 no tuvo éxito un primer intento de remontar esta cascada, sin embargo lo volveremos a intentar el próximo año.

Su proximidad al sifón del Burdio y una morfología similar, nos hacen sospechar que esta surgencia sea la salida al exterior del río que recorre la cueva del Burdio - La Peña.



1111 1101 1091 1081

DEL

1117

MB

MC

1109

1084

RIO

1075

1050

1100

Majada de la Piedra

1200

1150

1250

MA

34
1337
1336

1319

MA

1324

POZO LIANO.

SAN ROMAN (CONCEJO DE AMIEVA).

X= 330.925 Y= 4791.100 Z= 840 m.

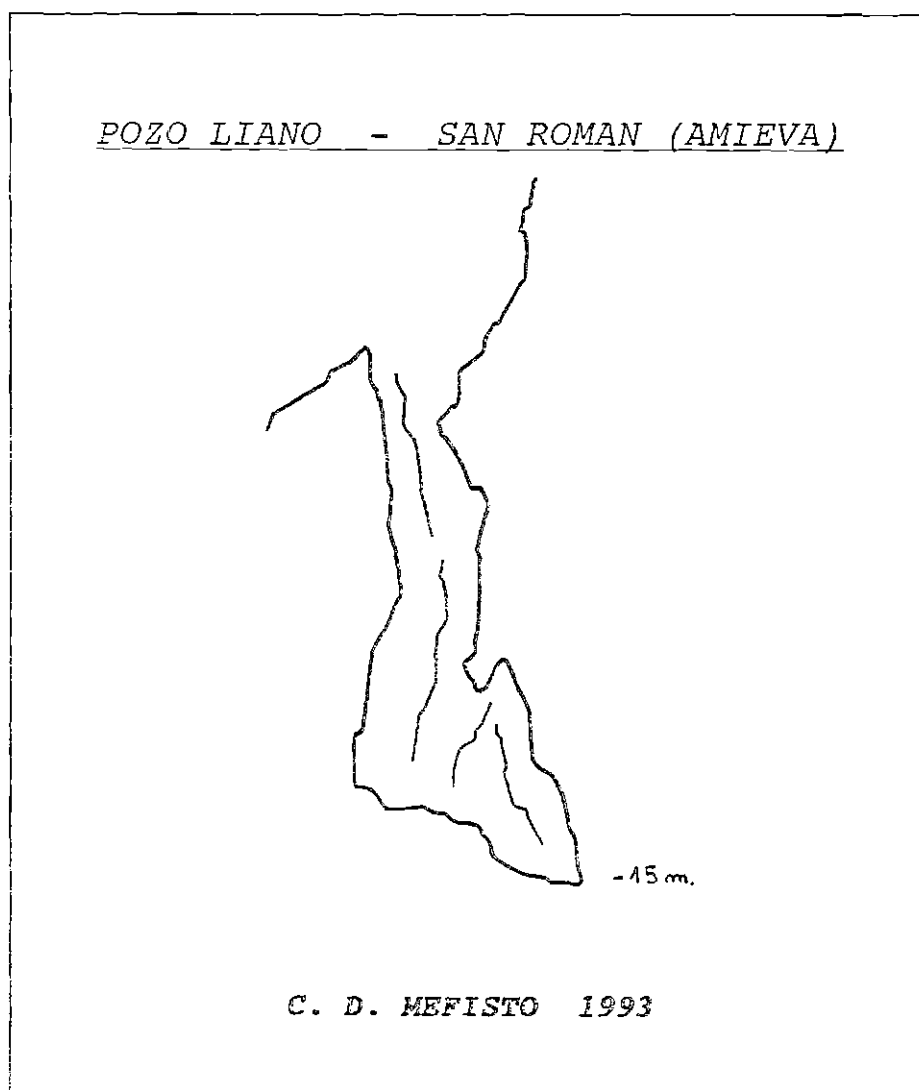
DESNIVEL APROX. = -15 m.

ACCESO:

Desde el pueblo de San Román, situado en las faldas de la Sierra de Amieva, tomamos el camino que asciende hacia el collado de Amieva. Antes del collado se toma un sendero a la derecha, a la altura de unas cabañas y una fuente. Ascendemos por dicha senda hasta cruzar un pedrero y poco después encontraremos la entrada del pozo bajo un pequeño promontorio de roca.

DESCRIPCIÓN:

La entrada del pozo es una grieta estrecha que se amplía en un pequeño pozo que termina en una rampa a -15 m.



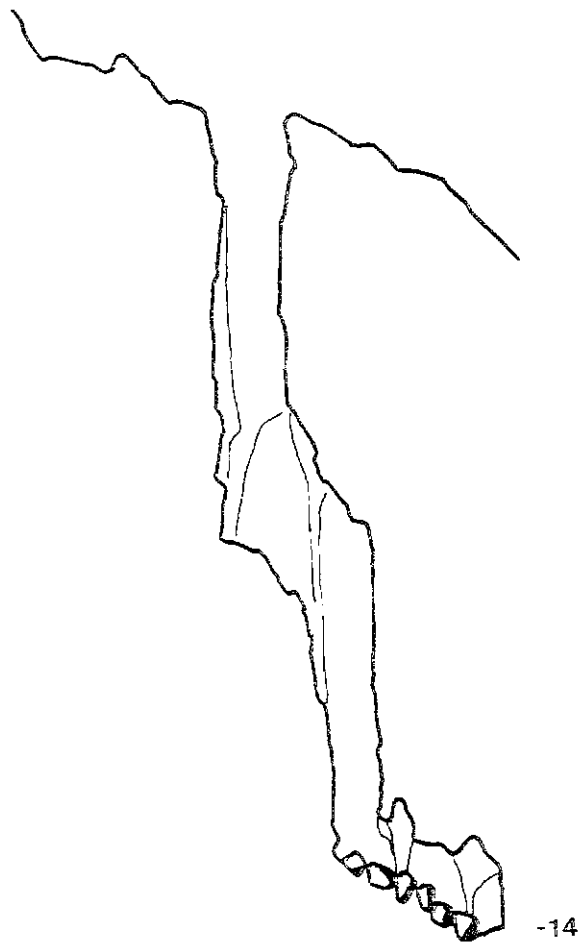
*ZONA
CONCEJO
DE
AMIEVA
1993*

*C. D. MEFISTO
ASTURIAS*

POZO LLAGOS
Valle de Piagiie - Ponga

Destivel = -14 m.

C. D. MEFISTO - 1993



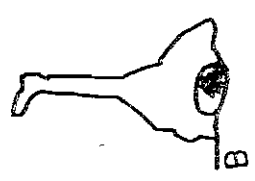
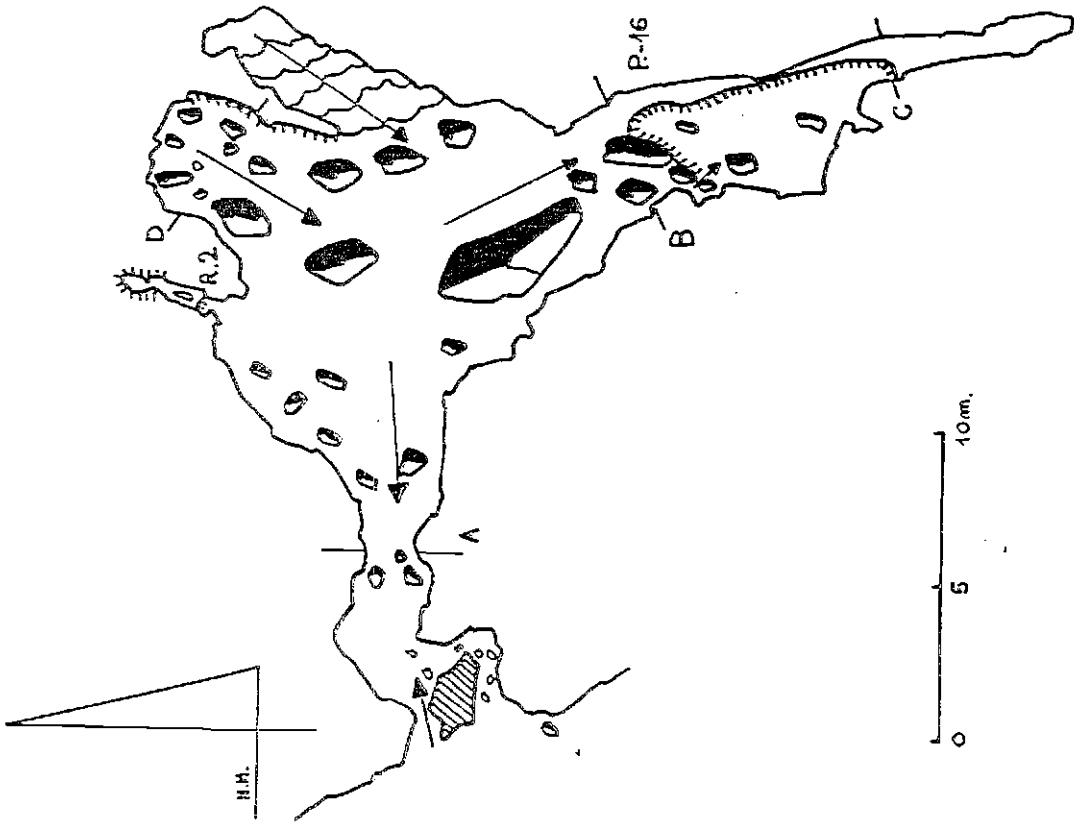
CUEVA LOS LLASCARES

Valle de Piagué - Ponga

Desarrollo Total = 63 m.

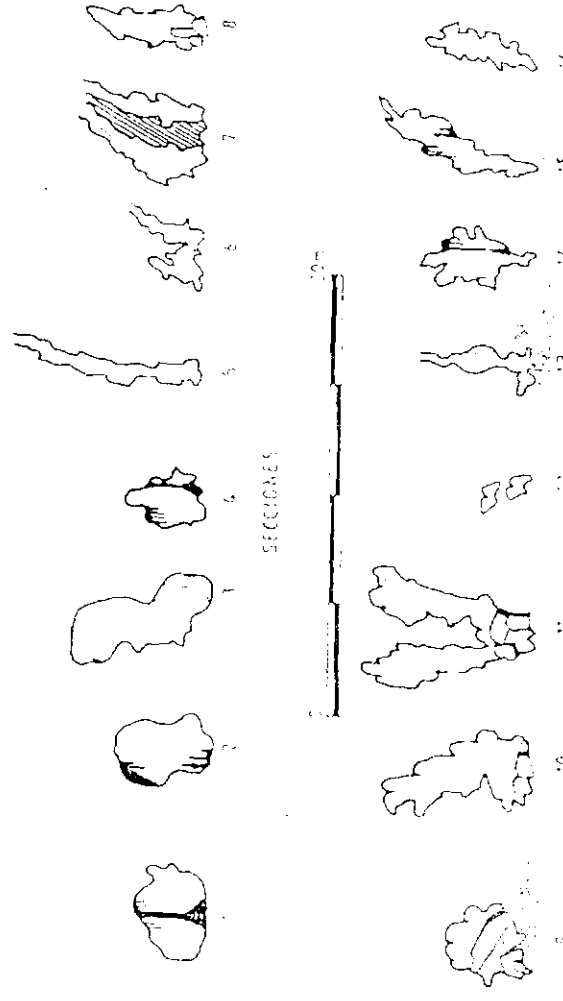
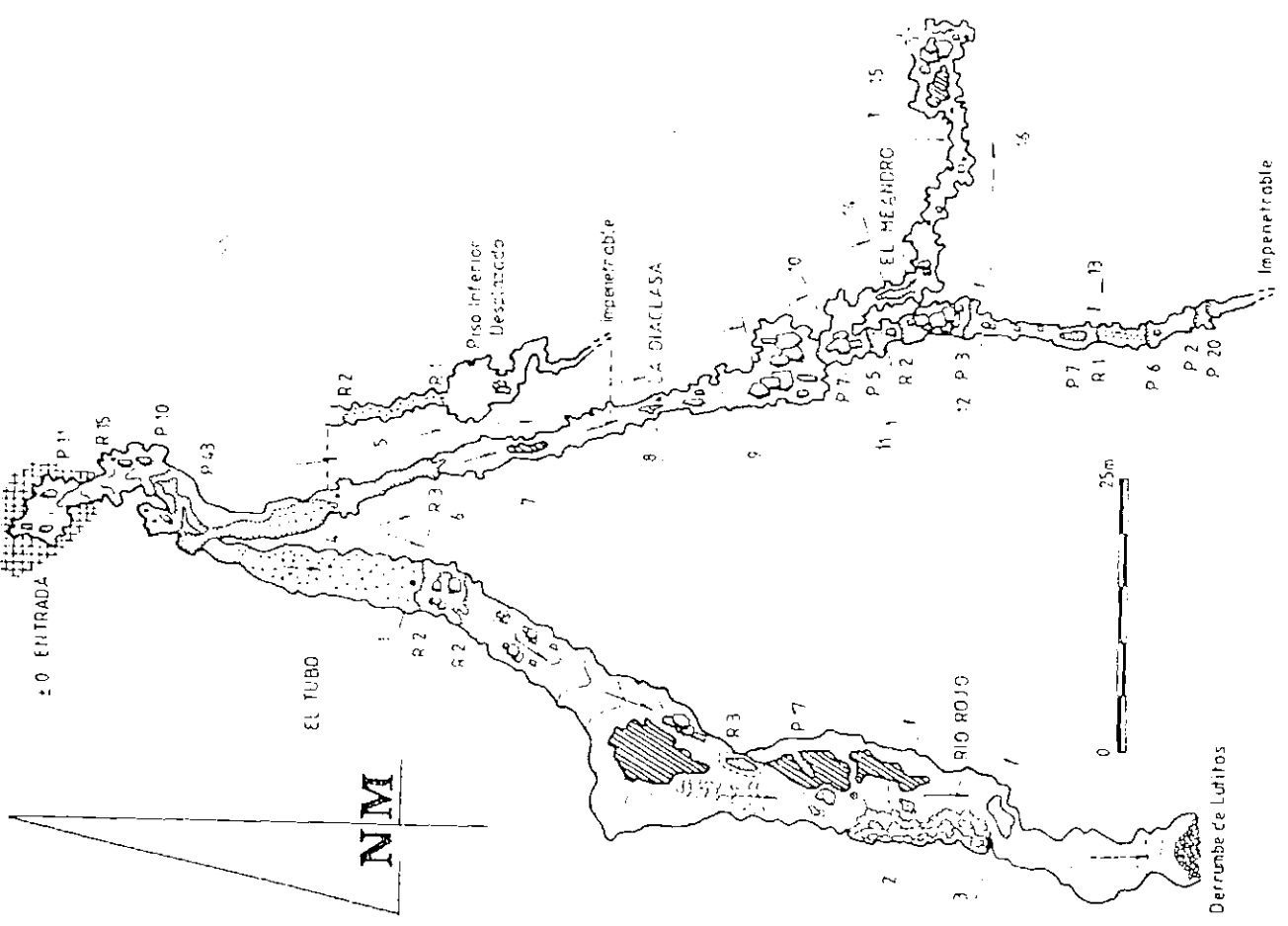
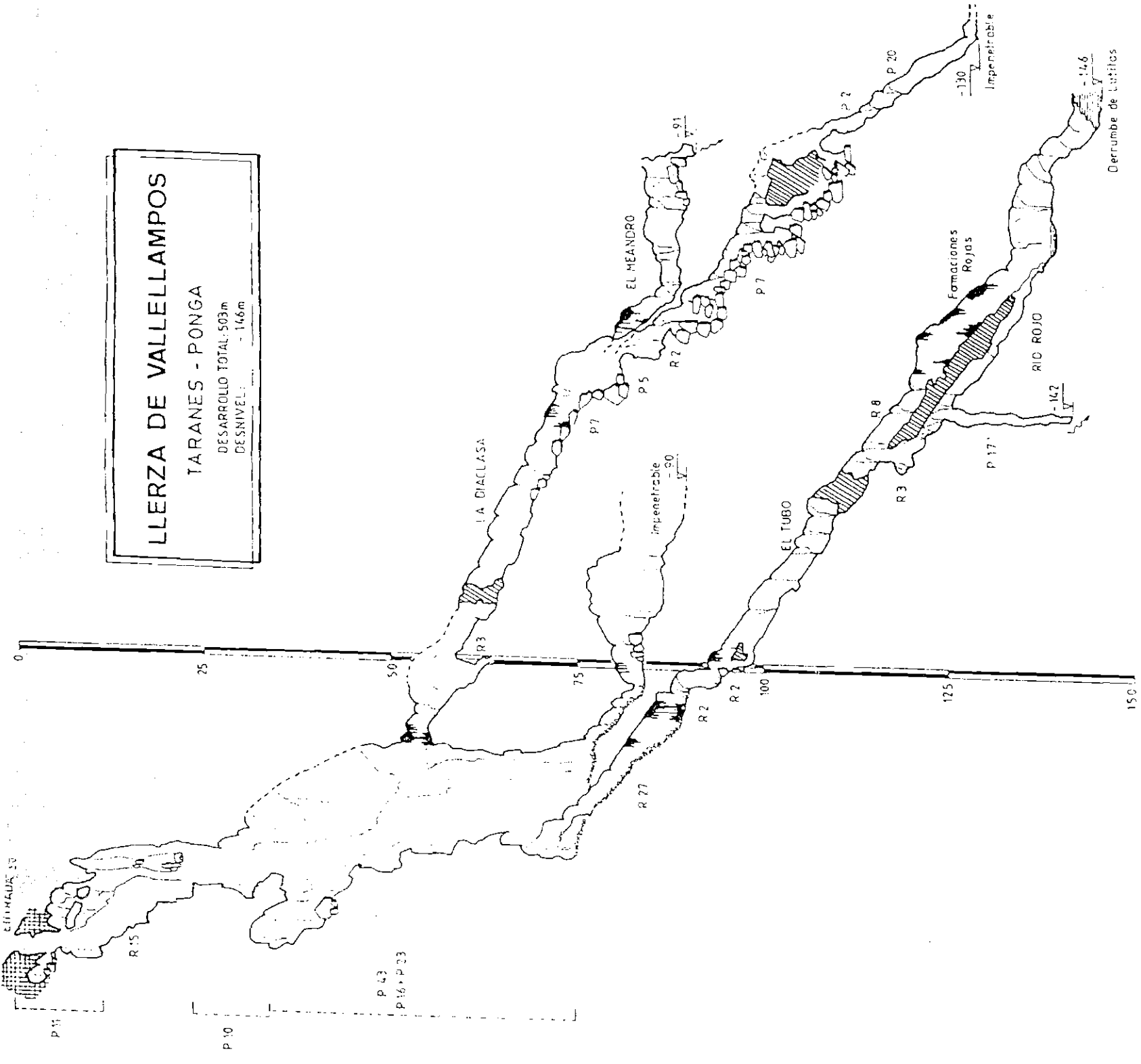
Desnivel = 21 m. (+7 a -14)

C. D. MEFISTO - 1993



LLERZA DE VALLELAMPOS
TARANES - PONGA
 DESARROLLO TOTAL: 503m
 DESNIVEL: - 146m

COMUNIDAD DE INTERES 1992
 P.O. 3 Francisco Gabele
 P. 1113
 Dpto. de Arequipa, Arequipa



BIBLIOGRAFÍA:

Club Deportivo Mefisto, "Memorias 1993", inéditas.

Germán Flor, "Ponga y Alto Nalón", *Enciclopedia de la Naturaleza de Asturias Tomo II*.

José Luis Aller, Juan Delgado, Rafael Suárez, "La montaña del Sella al Nalón", *Enciclopedia de la Naturaleza de Asturias Tomo II*.

CARTOGRAFÍA:

Mapa Geológico de España (Nº 54 - Rioseco) 1:50.000 Instituto Tecnológico y Geominero de España.

Cartografía militar del Ejército (Nº 54 - Rioseco) 1:50.000.

LLERZA DE LOS FOCELLINOS.

VALLE DE DAÓN - TARANES (CONCEJO DE PONGA).

X= 317.590 Y=4785.550 Z= 1.385 m.

DESNIVEL APROX. = -30 m.

ACCESO:

Desde la Casona de Mestas, situada en la carretera que va a San Juan de Beleño, tomamos el desvío que lleva al pueblo de Taranés. Desde el principio del pueblo se toma un camino que sube por la izquierda del río que viene de la Foz de la Escalada, perfectamente visible en dirección Oeste; el camino atraviesa esta Foz y continúa ganando altura con notable pendiente. Después de dejar una desviación a la izquierda, entraremos en una pequeña vaguada con algunos árboles; enseguida vemos una pequeña senda que asciende a la izquierda y después continúa hacia un pequeño promontorio rocoso. Pasado éste y después de unas pequeñas rampas, llegamos a las cabañas de Daón situadas entre unos árboles. Al final de las cabañas una senda que se dirige hacia la izquierda nos lleva a una fuente que tiene agua todo el año y a partir de aquí ascendemos por el valle hasta llegar a la entrada de la Llerza. La boca se distingue bien a pesar de su pequeño tamaño y de la vegetación, ya que está rodeada por una alambrada y por su boca desaparece en época de lluvias el caudal de una pequeña riega.

DESCRIPCIÓN:

Después de descender un R.3 seguimos por una corta galería entre bloques inestables hasta la cabecera de un P.8; después de éste continúa otro pequeño trozo de galería que termina en la cabecera de otro pequeño pozo, donde se interrumpió la exploración por este año.

CUEVA LES LIASCARES.

VALLE DE PIAGÜÉ - TARANES (CONCEJO DE PONGA).

X= 318.750 Y=4786.050 Z= 1.400 m.

DESNIVEL= 21 m. (+7 a -14)

DESARROLLO TOTAL= 63 m.

ACCESO:

La aproximación a realizar para llegar hasta la cueva de Les Liascares, es idéntica a la de La Llerza de Vallellamos.

DESCRIPCIÓN:

La cueva posee dos pequeñas entradas, situadas muy cerca una de otra y que confluyen a los pocos metros en el extremo de una sala de apreciables dimensiones donde aparecen diseminados una gran cantidad de bloques, algunos de gran tamaño. Hacia la derecha, la cueva termina en un P.16 sin continuación en su fondo.

Por realizarse la exploración de la cavidad al final de la campaña, no hubo tiempo de realizar una exploración exhaustiva, por lo que habría que revisar con detalle algunas gateras laterales y realizar un pasamanos por encima del P.16 hasta una repisa visible, en busca de una posible conexión con la Llerza de Vallellamos.

POZO LLAGOS.

VALLE DE PIAGÜÉ - TARANES (CONCEJO DE PONGA).

X= 318.040 Y=4786.050 Z= 1.435 m.

DESNIVEL= -14 m.

ACCESO:

Se sigue el mismo itinerario que para llegar a la Llerza de Vallellamos; pero al llegar a las cabañas de Piagüé tomamos una pequeña senda, situada a la izquierda de la única cabaña que no está derruida y que pasa por detrás de una pequeña fuente. Seguimos la senda, casi inapreciable debido a la vegetación y enseguida vemos el fondo de un pequeño valle y en la ladera de enfrente la boca de la Llerza de Vallellamos, rodeada por una alambrada. El pozo se encuentra ya muy cerca, justo en el borde del camino y cubierto por unas grandes losas de piedra.

DESCRIPCION:

Una vez destapada la entrada, la cavidad consiste en un pequeño tubo cilíndrico, con una repisa intermedia y que termina en una rampa de piedras a los 14 m. de profundidad. En el fondo del pozo se encuentran los restos de un animal depositados dentro de un saco.

concreción rojo-anaranjada que simula un río; ésta termina a los dos metros en un pequeño gano. Unos metros más adelante llegamos a una zona de contacto entre calizas y lutitas, finalizando la galería en un derrumbe de lutitas de 2 metros de altura. Éste es el punto mas profundo de la cavidad con -146 metros.

La gatera de la que surge el "Río Rojo", es el inicio de una pequeña galería ascendente que termina en la base del R3 que evitamos descender con anterioridad. Unos metros antes de éste y en una grieta lateral existe un estrecho P17, por cuyo fondo corre una pequeña corriente de agua, aunque sin una continuación practicable.

LA DIACLASA

Hacia la mitad del P43 el pozo se amplía hacia la derecha, a favor de una fractura, apreciandose al fondo una ventana. Para alcanzar dicha ventana, es necesario instalar un pasamanos de unos 15 m. de largo. A partir de aquí comienza una nueva galería que se desarrolla en su totalidad a favor de la fractura mencionada anteriormente. Después de un primer tramo mas horizontal, continuamos por una serie de pequeños pozos y destrepes, todo ello entre bloques a veces inestables. Una fina capa de barro hace aún más delicado el tránsito por esta zona de la cavidad. Después de descender un P2 y P20 muy estrechos, la galería termina en una estrechura impenetrable a -130 m. de profundidad y apareciendo de nuevo algunas formaciones rojas.

EL MEANDRO

En la base del primer P7 de la vía anterior (LA DIACLASA), comienza una corta galería lateral de aspecto meandriforme, con algunas formaciones rojas al inicio y que termina en una pequeña sala con bloques, entre los que desaparece una pequeña corriente de agua. La profundidad en este punto es de -90 m.

TOPONIMIA:

Es también de resaltar el topónimo "LLERZA", usado en la zona de Taranes y en las fauces del Pico Pierzu para denominar a algunos pozos, existiendo una distinción, a veces no muy clara, entre Llerza y Pozo. Se denomina Llerza a un pozo considerado muy profundo o peligroso por alguna razón.

A su vez usan el verbo "LLERZAR" para indicar que un animal se ha caído a un pozo, por ejemplo: "Llerzose una yegua".

LLERZA DE VALLELLAMPOS.

VALLE DE PIAGÜÉ - TARANES (CONCEJO DE PONGA).

X= 318.700 Y=4786.100 Z= 1.440 m.

DESNIVEL= -146 m. DESARROLLO TOTAL= 503 m.

ACCESO:

Desde la Casona de Mestas, situada en la carretera que va a San Juan de Beleño, tomamos el desvío que lleva al pueblo de Taranes. Desde el principio del pueblo se toma un camino que sube por la izquierda del río que viene de la Foz de la Escalada, perfectamente visible en dirección Oeste; el camino atraviesa esta Foz y continúa ganando altura con notable pendiente. Después de dejar una desviación a la izquierda, entraremos en una pequeña vaguada con algunos árboles. Al final de ésta el camino bordea a la derecha y llega a las cabañas de Piagüé, lugar donde podremos acampar. Desde estas cabañas y con el Pico Tiatordos a nuestra espalda, observamos la pared sobre la que se localiza la Llerza de Vallellampos y cuya boca se encuentra rodeada por una alambrada. En la base de la pared observamos un pequeño agujero, es la boca de la cueva Les Llascareas. Para llegar hasta la Llerza ascendemos la pared por una pequeña senda situada a la derecha y una vez arriba seguimos hacia la izquierda, manteniéndonos cerca del cortado hasta llegar a la boca del pozo, rodeada por una alambrada.

DESCRIPCION:

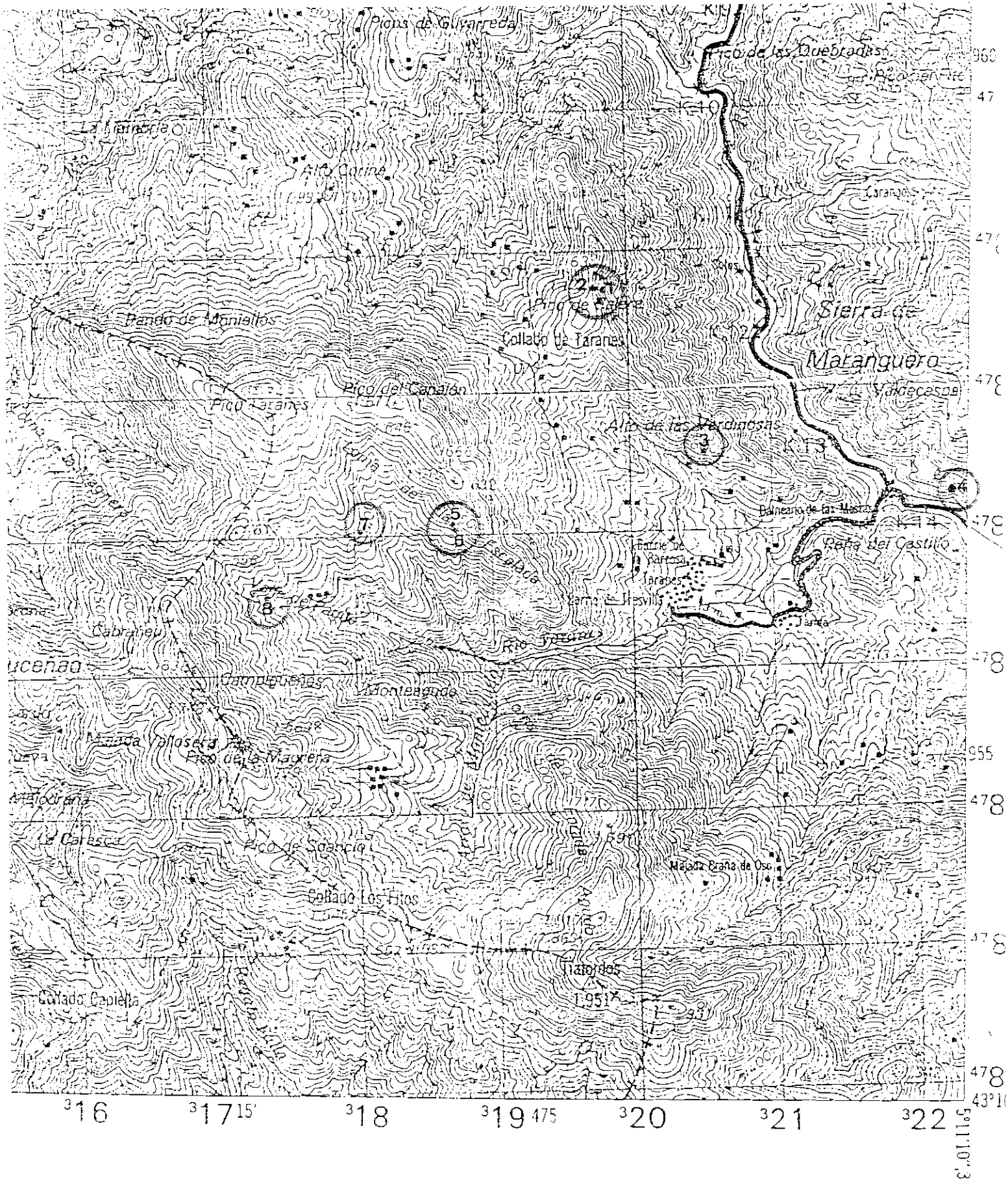
La roca, alrededor del pozo de entrada, está muy deteriorada, por lo que es necesario instalar un reaseguro unos 20 o 25 metros más arriba con dos spits. En la boca del pozo tenemos otros dos spits.

La primera parte de la cavidad consiste en una serie de pozos P11, R15, P10, P43, con varios fraccionamientos intermedios; durante su descenso vamos dejando algunas repisas y salas laterales. En éstas y en las cabeceras de pozos y rampas se encuentran gran cantidad de piedras y bloques inestables que hacen este tramo muy peligroso. Estas zonas se han limpiado bastante, pero aún así es necesario progresar con mucho cuidado por ellas.

En la base de los pozos seguimos por una rampa y tras un par de resaltes llegamos a una pequeña sala; después seguimos por una corta galería que termina a los pocos metros en una grieta vertical impenetrable a -90 m.

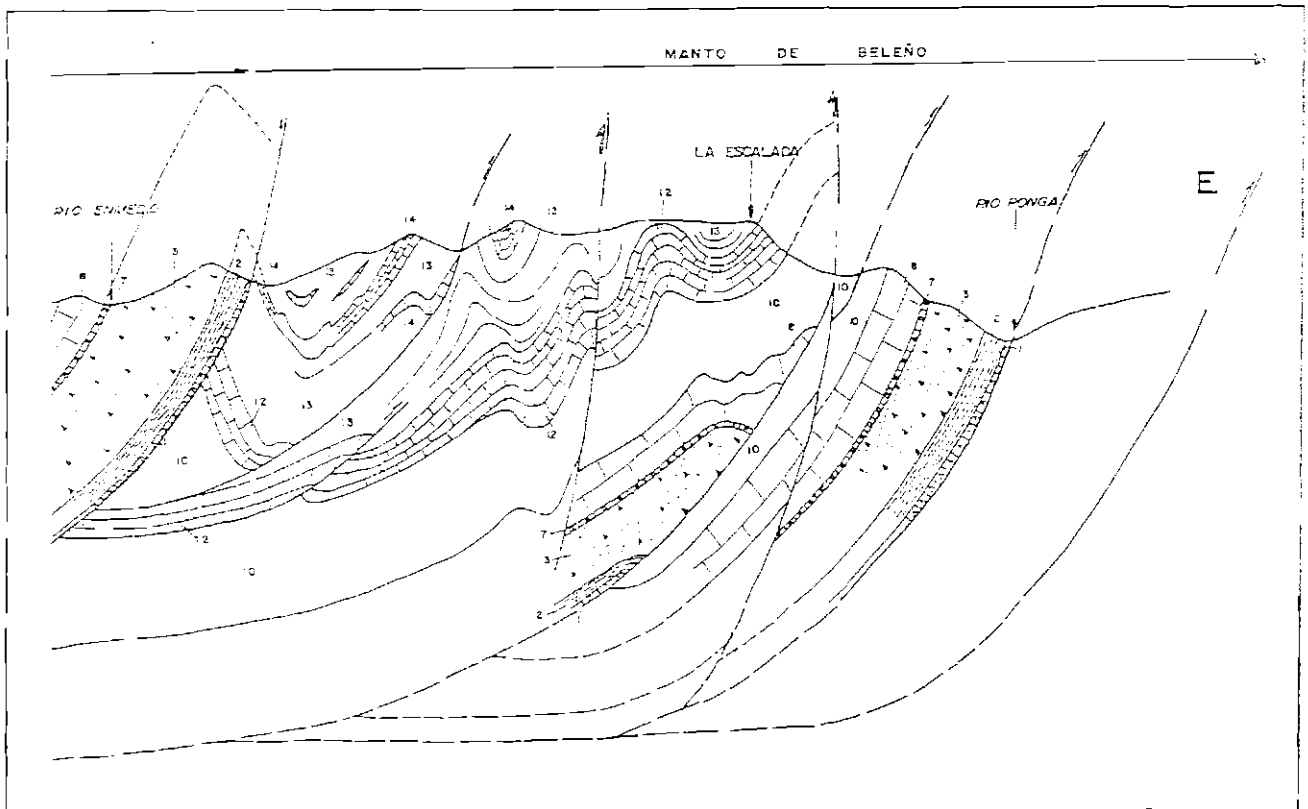
EL TUBO

Un par de metros sobre la base de los pozos comienza una galería inclinada, "EL TUBO". Ésta empieza con una rampa muy inclinada R27 que es aconsejable instalar con cuerda, siguen un par de R2, un tramo algo más horizontal y un R8 con mucho barro, también instalado con cuerda. Hacia la mitad de éste bordeamos un R3 y llegamos al final del R8 donde prácticamente desaparece el barro y empieza un corto tramo con bonitas formaciones rojo-anaranjadas. De una gatera lateral surge el "Río Rojo". El suelo de la galería está cubierto de una fina capa de



HOJA Nº 54 (RIOSECO)

- | | | | |
|----------------------|---------------------------|------------------------------|-----------------------------|
| 1. CAMORA | (DT= 920 m. DES= 71 m.) | 5. LLERZA DE VALLELLAMPOS | (DT= 503 m. DES= -146 m.) |
| 2. POZO SOBRE CAMORA | (DES= -37 m.) | 6. CUEVA LES LLASCARES | (DT= 63 m. DES= 21 m.) |
| 3. POZO LA FORCADA | (DES= -29 m.) | 7. POZO LLAGOS | (DES= -14 m.) |
| 4. CUEVA COCOREÑA | (DT= 159 m.) | 8. LLERZA DE LOS FOCCELLINOS | (DES. aprox = -30 m.) |



CORTE GEOLOGICO

- | | |
|---|---|
| ▲ | 1 - Calizas y dolomías (F. Láncara). |
| — | 2 - Areniscas, lutitas y limonitas (F. Oville). |
| ▲ | 3 - Cuarcitas (F. Barrios). |
| ○ | 7 - Calizas nodulosas y Radiolaritas (F. Alba). |
| — | 8 - Calizas laminadas (F. Barcaliente). |
| — | 10 - Lutitas y Areniscas (F. Beleño). |
| — | 12 - Caliza (F. Escalada). |
| — | 13 - Lutitas, Areniscas y Calizas (F. Fito). |
| — | 14 - Calizas (F. Fito). |

<i>Cota del río</i>	<i>400 m.</i>
<i>Camora</i>	<i>1.040 m.</i>
<i>Llerza de Vallellamos</i>	<i>1.440 m.</i>
<i>Llerza de los Focellinos</i>	<i>1.385 m.</i>

INTRODUCCION:

Durante los últimos años el C. D. MEFISTO está realizando el catálogo de cavidades del concejo de Ponga. Este año centró su atención en los valles de Daón y Piaggié, situados por encima de la Foz de la Escalada-Taranes. Entre las varias cavidades exploradas, destaca una totalmente inédita, La Llerza de Vallellampos, que con un desnivel de -146 m. es actualmente la más profunda del concejo y la segunda en desarrollo con 503 m.

En esta parte del concejo de Ponga, situada al Oeste de Taranes y que limita con el concejo de Caso, se encuentran varias cumbres con alturas comprendidas entre los 1.900 y 1.600 m. (Tiatordos, Soancio, La Magrera, La Becerrera, La Llambria, La Peña Taranes, Loma de la Escalada) que rodean un gran circo glaciar de paredes abiertas y fuerte pendiente que recibía por su derecha al de Monteagudo, en posición colgada. Ambos vertían hacia el SE, habiendo dejado restos morrénicos al Oeste de la Foz de La Escalada. El circo del Tiatordos está abierto al NE con una superficie de sobrexcaación estrecha, situada entre 1.300 y 1.400 m. de altura, colgada respecto del valle que alimentaba al río Taranes, abajo de Tanda.

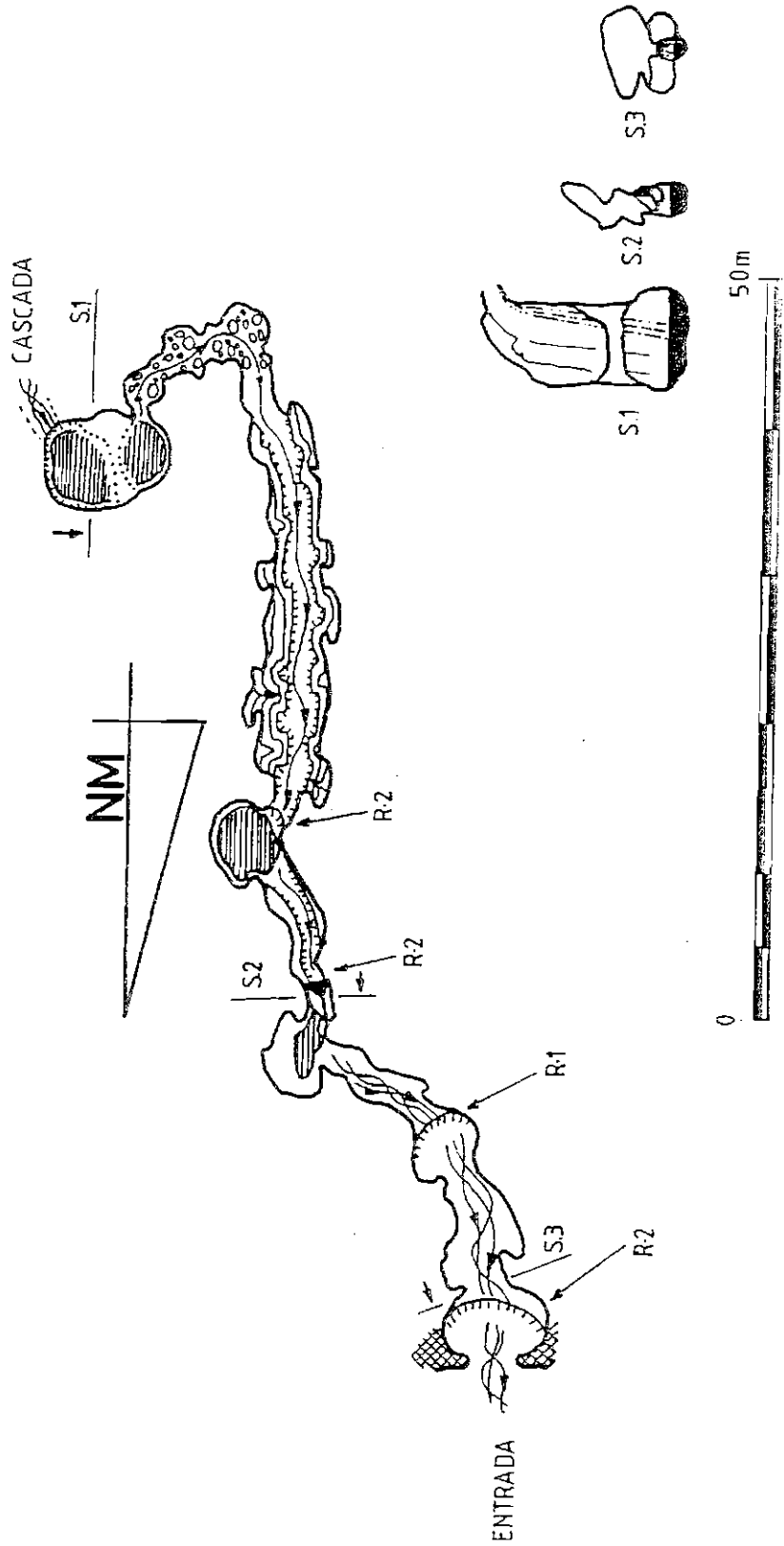
MARCO GEOLOGICO:

Las rocas más antiguas de la zona son las Calizas de Láncara (Cámbrico-Ordívico) le siguen areniscas, pizarras y cuarcitas (Formaciones Oville y Barrios), calizas carboníferas (Formaciones de Alba, Barcaliente y Valdeteja, y la Caliza de la Escalada), sucesiones monótonas de pizarras (Formaciones de Ricabiello y Beleño), entre las que se intercalan areniscas y pizarras, algunas capas de carbón y niveles calcáreos (Formación Fito) también de edad carbonífera. Estas rocas se disponen siguiendo alineaciones preferentes NO-SE, que han sido afectadas durante la orogenia Hercínica, por cabalgamientos: roturas de grandes bloques que deslizaron unos sobre otros. Una serie de grandes fracturas afectan a estos cabalgamientos y escamas, como la de Ventaniella y asociadas de dirección NO-SE, reactivadas intensamente en el Alpídico.

SURGENCIA ARCO DEL POMPERI
P. N. COVADONGA

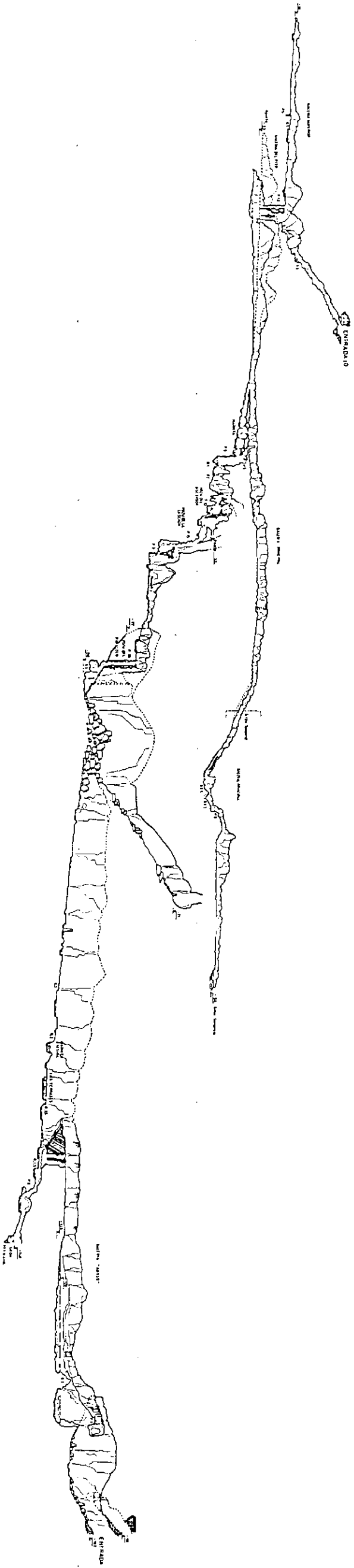
DESARROLLO TOTAL = 109 m.
DESNIVEL = +23 m.

C. D. MEFISTO
AÑO 1992



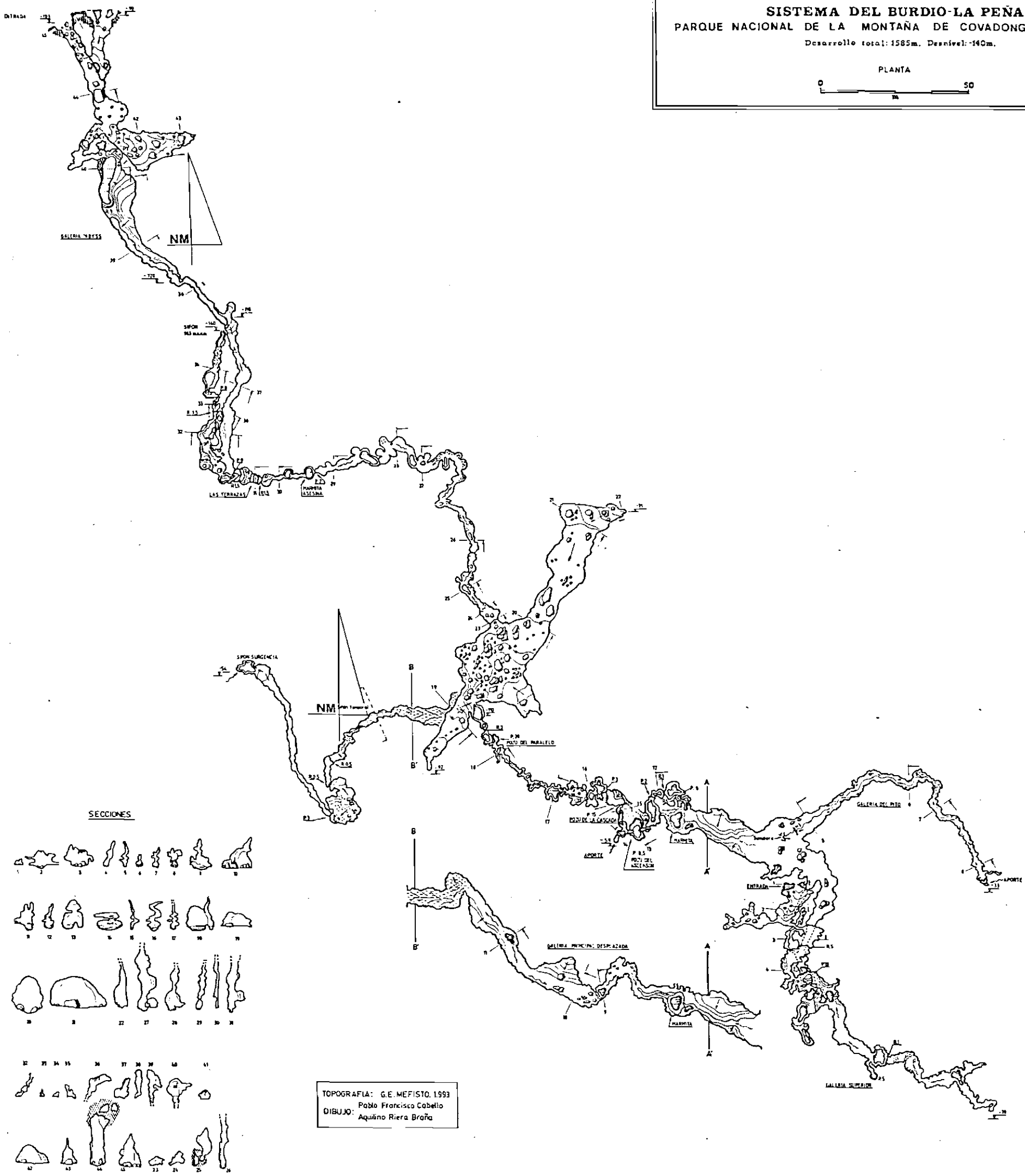
*ZONA
CONCEJO
DE
PONGA
1993*

*C. D. MEFISTO
ASTURIAS*



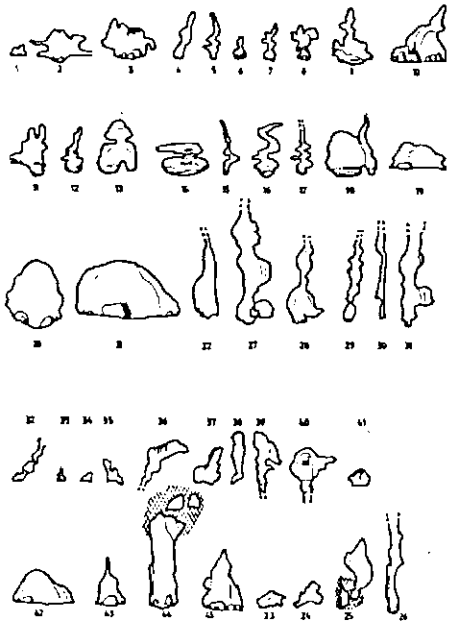
SISTEMA DEL BURDÍO-LA PEÑA
 PARQUE NACIONAL DE LA MONTAÑA DE COVADONGA · ASTURIAS
 Diseñado por: 1958m. Sinaballo · H2A
 ALTAO
 0 10 20

DISEÑADA: E. MEJISO 1991
 GRUPO: Pinar Fendecor Cobiza
 Académico Rivera Belsa



SISTEMA DEL BURDIO-LA PEÑA
PARQUE NACIONAL DE LA MONTAÑA DE COVADONGA - ASTURIAS
 Desarrollo total: 1585m. Desnivel: 140m.
 PLANTA
 0 50
 m

SECCIONES



TOPOGRAFIA: G.E. MEFISTO, 1993
 Pablo Francisco Cabello
 DIBUJO: Aquilino Riera Braña